

FICHE TECHNIQUE

La en tournée



AGENT DE TOURNÉE — Québec / Canada

Summum communications — Yves Bellefleur | yves@summumcomm.qc.ca



Une production du

Théâtre de la Ligue Nationale d'Improvisation

2121, rue Parthenais, Montréal QC H2K 3T1 | Ini.ca | info@Ini.ca

Type de spectacle : Improvisation théâtrale

Public cible : Grand public

Durée du spectacle : 120 minutes (2 parties de 50 minutes avec entracte)

ÉQUIPE DU SPECTACLE

Total de **8 personnes** :

- 4 Comédiens
- 1 animateur-arbitre
- 1 Musicien
- 1 Directeur technique / Sonorisateur
- 1 Régisseur / Technicien

Fourni par le diffuseur :

- 2 Assistants-arbitre
- 4 Joueurs d'improvisation de l'équipe locale (selon la formule de spectacle choisie)

ESPACE SCÉNIQUE REQUIS

Largeur de l'espace de jeu : 25'-0" (7.6m)

Profondeur de l'espace de jeu : 20'-0" (6m)

Hauteur minimum sous les perches : 15'-0" (4.5m)

NB: l'espace nécessaire est adaptable selon l'environnement

ÉQUIPE TECHNIQUE À FOURNIR PAR LE DIFFUSEUR

Pour le montage et le démontage :

- 1 Directeur technique du théâtre
- 1 Chef sonorisateur
- 1 Chef éclairagiste qui manipulera l'éclairage lors du spectacle
- 3 Techniciens

Durant le spectacle :

- 1 Directeur technique du théâtre
- 1 Chef son
- 1 Éclairagiste

HORAIRE TYPETotal du temps de montage : **2 heures 30**Total du temps de démontage : **1 heure***** *Cet horaire nécessite un pré-accrochage des éclairages AVANT l'arrivée de la compagnie.*

HEURES	QUOI
	Pré-accrochage
15h00	Arrivée, déchargement du camion, marquage, vérification des éclairages
15h30	Montage du décor, montage son, installation vidéo
16h00	Focus des éclairages
17h00	Intensités éclairages et tests de son
17h30	SOUPER
19h	Appel (1 heure avant le début de la représentation)
20h	REPRÉSENTATION
22h15	Séance de signatures + Démontage
23h30	Fin

PRÉCISIONS TECHNIQUES**DÉCOR**

Le décor de *La LNI en tournée* est constitué de bandes de patinoire formant un espace de jeu de 17' de large par 15' de profondeur, un praticable de 8' x 8' x 12" derrière la patinoire côté cour pour le musicien, des bancs de joueurs de part et d'autre de la patinoire et un téléviseur sur pied servant de chronomètre. Si disponible, un écran vidéo en arrière-plan.

Le décor est adaptable à la configuration de la salle, soit une configuration à l'italienne ou, lorsque la salle le permet, à l'élisabéthaine (public sur 3 côtés).

Le diffuseur doit fournir :

- 2 praticables 4' x 8' sur pattes de 12"
- 1 table 4' x 6'
- 1 tabouret pour le musicien
- 1 chaise pour l'animateur

SONORISATION**Le diffuseur doit fournir :**

- 1 Système de sonorisation professionnel complet pouvant diffuser jusqu'à 100DBA dans toute la salle
- 1 Moniteur bi-amplifié
- 2 Moniteurs side fill sur trépied de type Yamaha Dsr 112 ou l'équivalent
- 5 Direct box passifs Radial
- 1 SM 58
- 1 SM 57
- 1 E-604 Sennheiser
- 1 Système de communication (Clearcom) entre le sonorisateur dans la salle et le régisseur de plateau en coulisses du côté du câble réseau sur scène

La LNI fournit :

- 1 Console X32 Behringer
- 2 Patch 16 x 8 Behringer
- 5 Micros casques beta 53 (ou 9, selon la formule du spectacle choisie)
- 3 Unités ULX-D Shure et belt pack
- 1 Cat5 200'

ÉCLAIRAGE

Le diffuseur doit fournir :

- 36 Gradateurs 1.2kw
- 1 Console ETC Express 48/96
- 1 Leko 26° :
- 8 Lekos 36°
- 2 Lekos 50°
- 9 Lekos 15/30°
- 9 Fresnels 1k avec volets
- 7 Par 64 MED ou Wide
- 6 Wall wash
- 9 Colorado Quad Zoom

VIDÉO

Le diffuseur doit fournir, si disponible :

- 1 écran vidéo en fond de scène
- 1 projecteur vidéo branché à un ordinateur situé en coulisses

La LNI fournit :

- 1 ordinateur portable relié au projecteur vidéo en HDMI
- 1 téléviseur sur pied
- 1 iPad relié au téléviseur

RÉGIE

La console de son doit être installée dans la salle.

La régie vidéo, avec l'ordinateur portable et le iPad, doit être installée en coulisses.

LOGES

- 1 loge pouvant accueillir 2 personnes (pour l'arbitre-animateur)
- 1 loge pouvant accueillir 4 personnes (pour l'équipe LNI)
- 1 loge pouvant accueillir 4-5 personnes (pour l'équipe locale) - **facultatif selon la formule de spectacle choisie**

Accès aux douches et toilettes.

Chaque loge doit être équipée d'une table de maquillage, miroirs éclairés, chaises, lavabos, rangements pour les vêtements avec cintres, serviettes et savons. Ces lieux doivent être propres et sécuritaires.

BOISSONS ET COLLATIONS

Eau potable à disposition de l'équipe du spectacle
Breuvages, jus et café
Grignotines, fruits et noix
Bières (minimum 12 bouteilles)

PRODUITS DÉRIVÉS

La LNI a des produits dérivés à vendre. Le diffuseur fournira les services d'une personne qui assumera la vente. Un pourcentage des recettes sera remis au diffuseur.

SÉANCE DE SIGNATURES

Après la représentation, les artistes se rendront dans le hall du théâtre pour une séance de signatures. Le diffuseur doit prévoir une table et des chaises pour 5 personnes, idéalement près du kiosque de vente des produits dérivés.

STATIONNEMENT

L'équipe de la LNI se déplace avec un camion de type cube 16 pieds et une minifourgonnette (ou 2 voitures). Prévoir des espaces de stationnement sécuritaires et à proximité du lieu de diffusion pour les véhicules.

COORDONNÉES

Théâtre de la Ligue Nationale d'Improvisation

2121, rue Parthenais
Montréal (Québec) H2K 3T1
Téléphone : (514) 528-5430

Direction générale :

Paula Barsetti - paula.barsetti@lni.ca / 514-528-5430 poste 230

Agent de tournée :

Yves Bellefleur - Summum communications - yves@summumcom.qc.ca / (819) 820-0236

Directeur technique :

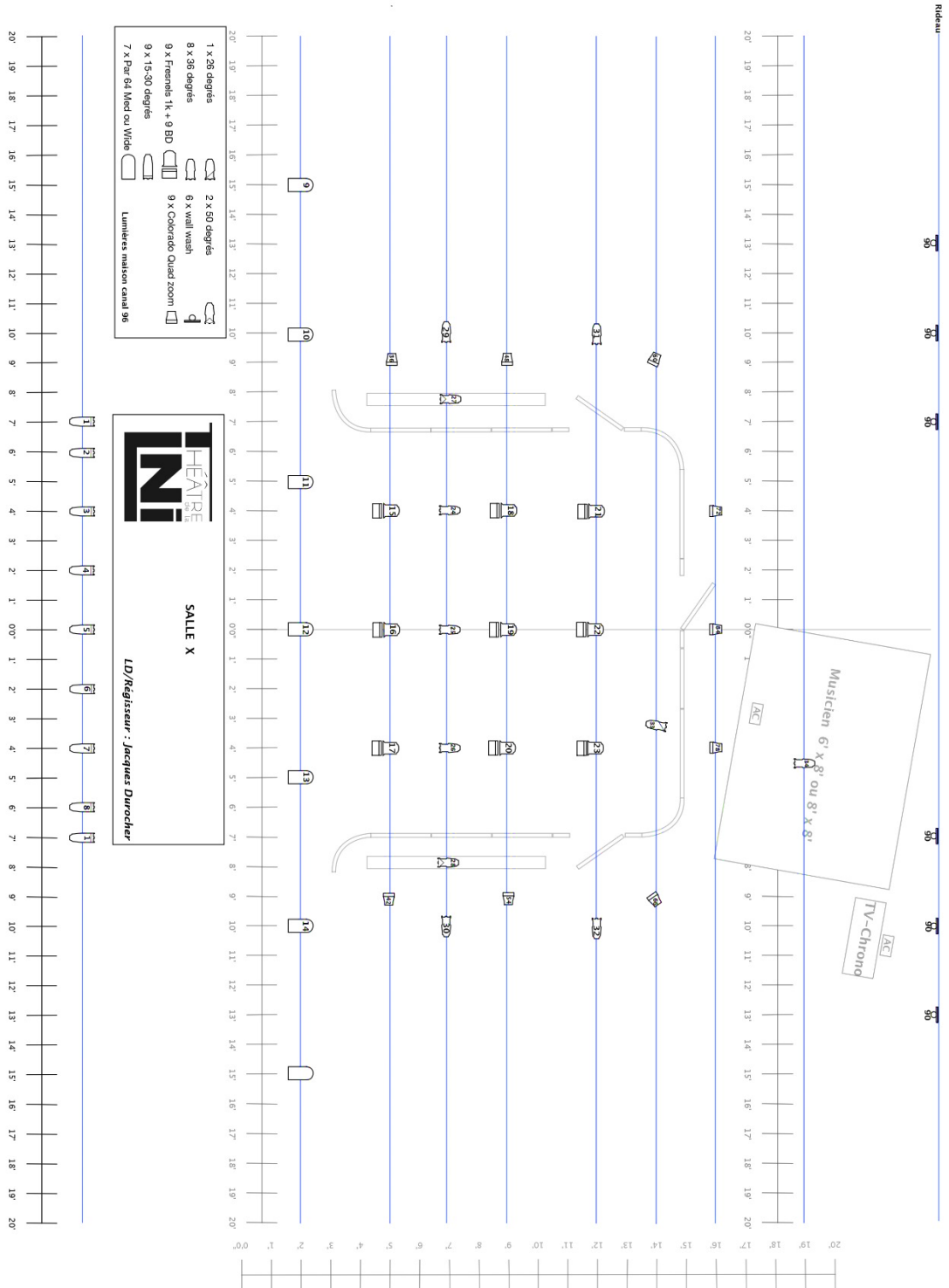
Louis Durocher - ldurocher01@gmail.com / 514-213-4211

Coordination de production :

Tania Viau - production@lni.ca / 514-528-5430 poste 226

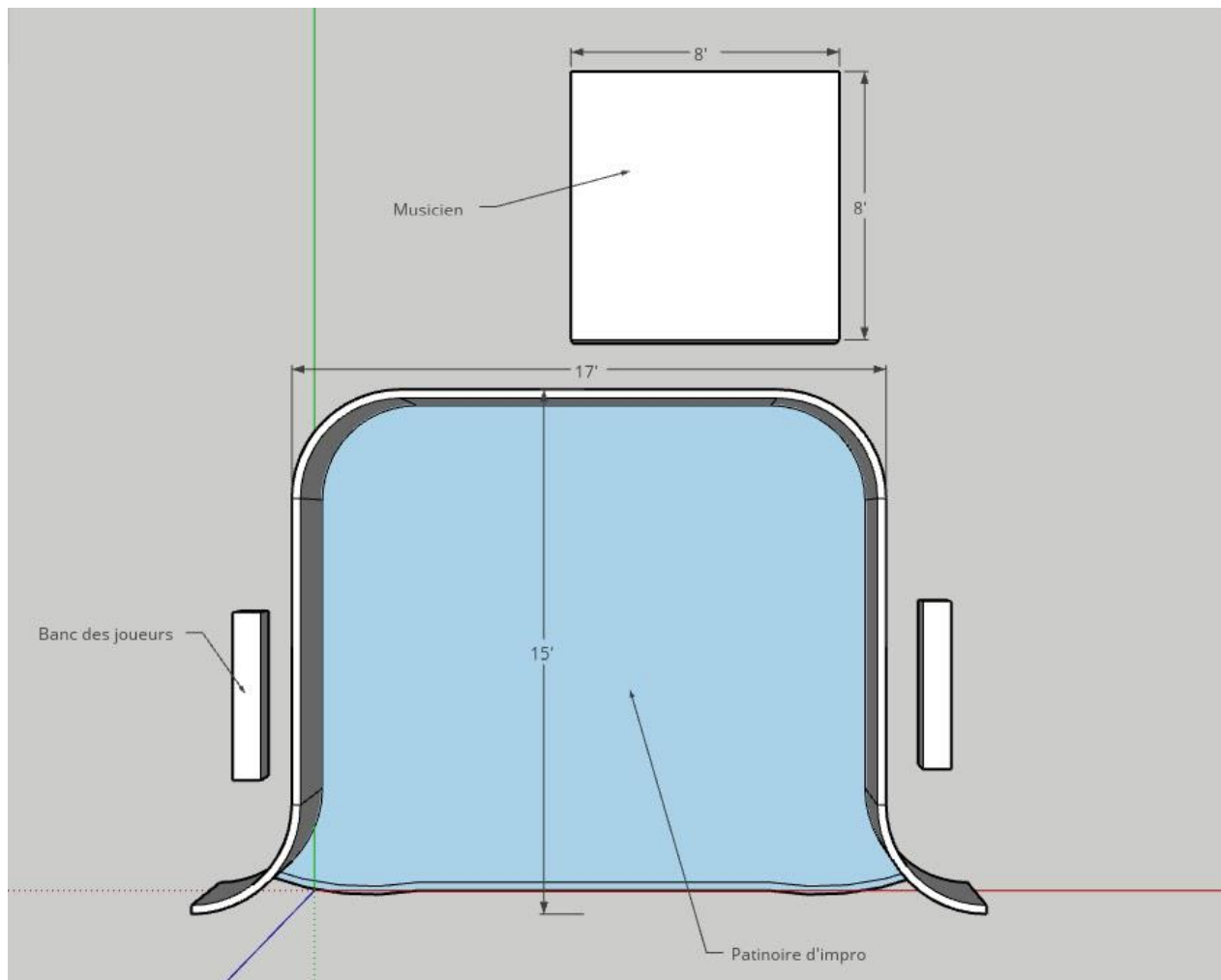
ANNEXE A

Plan d'éclairage



ANNEXE B

Configuration de la patinoire à l'italienne



ANNEXE C

Configuration de la patinoire à l'élisabéthaine

