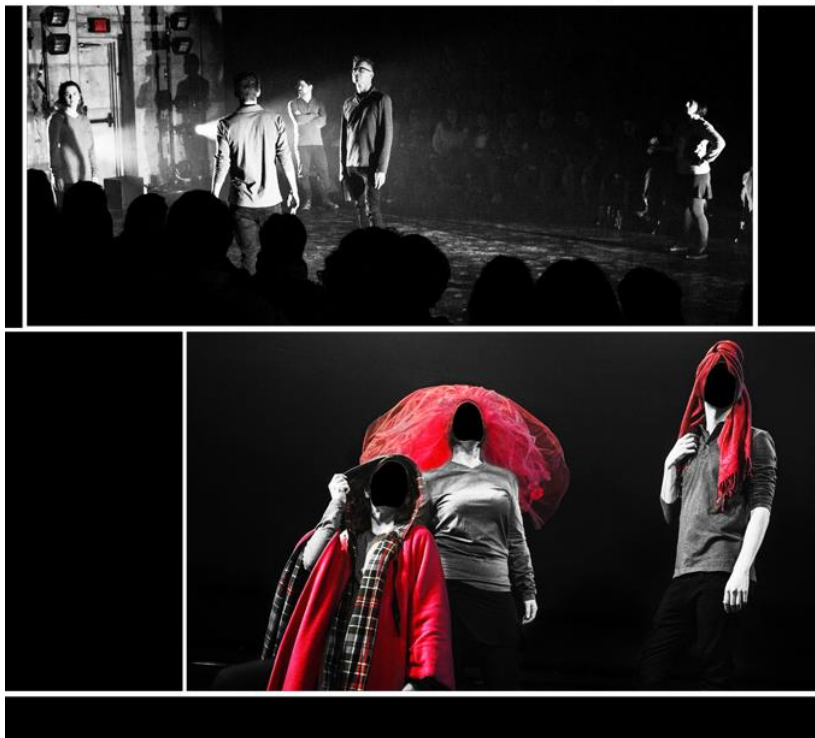


## FICHE TECHNIQUE

# La **LNi** s'attaque aux classiques



**AGENT DE TOURNÉE — Québec / Canada**

Summum communications — Yves Bellefleur | [yves@summumcomm.qc.ca](mailto:yves@summumcomm.qc.ca)



Une production du

**Théâtre de la Ligue Nationale d'Improvisation**

2121, rue Parthenais, Montréal QC H2K 3T1 | [lni.ca](http://lni.ca) | [info@lni.ca](mailto:info@lni.ca)

**Type de spectacle :** Improvisation théâtrale

**Public cible :** Grand public, écoles secondaires, Cégeps, universités

**Durée du spectacle :** 105 minutes, avec un court entracte de 10 minutes.

**Discussion avec le public :** maximum 20 minutes

### **ÉQUIPE DU SPECTACLE**

Total de **8 personnes** :

- 3 Comédiens-improvisateurs
- 2 Animateurs-dramaturges
- 1 Musicien
- 1 Directeur technique / Éclairagiste
- 1 Sonorisateur / Chef machiniste

### **ESPACE SCÉNIQUE REQUIS**

Largeur de l'espace de jeu : 24'-0" (7.3m)

Profondeur de l'espace de jeu : 20'-0" (6m)

Hauteur minimum sous les perches : 15'-0" (4.5m)

### **ÉQUIPE TECHNIQUE À FOURNIR PAR LE DIFFUSEUR**

Pour le montage et le démontage :

- 1 Directeur technique du théâtre
- 1 Chef sonorisateur
- 1 Chef éclairagiste
- 2 Techniciens

Durant le spectacle :

- 1 Directeur technique du théâtre
- 1 Chef sonorisateur
- 1 Chef éclairagiste

**HORAIRE TYPE**

Total du temps de montage : **4 heures**

Total du temps de démontage : **1 heure**

\*\*\* *Cet horaire nécessite un pré-accrochage des éclairages, du système de son et des rideaux AVANT l'arrivée de la compagnie.*

HEURES	QUOI
<b>AM</b>	Pré-accrochage éclairage, son et rideaux par l'équipe locale
<b>13h00</b>	Arrivée, déchargement du camion, marquage, vérification des éclairages
<b>13h30</b>	Montage son, installation vidéo
<b>14h00</b>	Focus des éclairages
<b>16h30</b>	Intensités éclairages et son
	SOUPER
<b>18h30</b>	Appel (1h30 avant le début de la représentation)
<b>20h00</b>	REPRÉSENTATION
<b>21h50</b>	Démontage

**PRÉCISIONS TECHNIQUES****DÉCOR**

La scénographie de *La LNI s'attaque aux classiques* consiste en un air de jeu ouvert, plutôt épuré avec quelques éléments de décor mobiles et des accessoires de costumes à la vue des spectateurs.

Étant épuré, le spectacle peut s'adapter relativement facilement à différents types de salle.

**SONORISATION**

**Le diffuseur doit fournir :**

- 1 Système de sonorisation professionnel complet pouvant diffuser dans toute la salle
- 1 Console 12 entrées minimum
- 1 Moniteur bi-amplifié
- 2 Moniteurs side fill sur trépied
- 1 Moniteur pour musicien
- 6 Direct box passifs Radial Mono
- 3 SM 58 sans fil (idéalement)
  
- 1 Système de communication avec 4 Clearcom :
  - 2 dans la coulisse cour
  - 1 pour le musicien
  - 1 à la régie éclairage
  
- 1 Tabouret pour le musicien
- 1 Table style bistro pour le musicien

**VIDÉO**

**La LNI fournit :**

- 1 téléviseur sur pied
- 1 iPad relié au téléviseur

## **ÉCLAIRAGE**

**Le diffuseur doit fournir :**

- 80** Gradateurs 2.4kw
- 18** Par64 MED 1000W
- 5** Par64 WIDE 1000W
- 16** Fresnel 1K avec volet
- 2** Profile 19 degrés
- 8** Profile 26 degrés
- 12** Profile 36 degrés
- 4** Profile 50 degrés
- 21** Profile Zoom incluant FOH
- 8** Boom de 8'
- 4** Floor base
- 14** Porte Gobo

**La LNI fournit :**

- 5** LED Bar

Les éclairages prennent une place prépondérante dans *La LNI s'attaque aux classiques* puisque la scénographie est très épurée. Mis à part quelques effets plus précis, les éclairages sont également improvisés tout au long du spectacle, donc peuvent être adaptés plutôt facilement.

## **LOGES**

- 2** loges pouvant accueillir 4 personnes chacune  
ou
- 1** grande loge pouvant accueillir 6 personnes

Accès aux douches et toilettes.

Chaque loge doit être équipée d'une table de maquillage, miroirs éclairés, chaises, lavabos, rangements pour les vêtements avec cintres, serviettes et savons. Ces lieux doivent être propres et sécuritaires.

## **BOISSONS ET COLLATIONS**

Eau potable pour remplir nos gourdes d'eau  
Brevages, jus et café  
Grignotines, fruits et noix, si possible.

## **STATIONNEMENT**

L'équipe technique se déplace avec un camion cube de 12 pieds et une voiture pour les artistes. Prévoir des espaces de stationnement sécuritaires et à proximité du lieu de diffusion pour les véhicules.

## **COORDONNÉES**

**Théâtre de la  
Ligue Nationale d'Improvisation**

2121, rue Parthenais  
Montréal (Québec) H2K 3T1  
Téléphone : (514) 528-5430

**Direction générale :**

Paula Barsetti - [paula.barsetti@lni.ca](mailto:paula.barsetti@lni.ca) / 514-528-5430 poste 230

**Direction technique du spectacle :**

Maxime Clermont-M. –  
[maxime\\_clermont\\_m@yahoo.ca](mailto:maxime_clermont_m@yahoo.ca) /  
514-830-6658

**Coordination de production :**

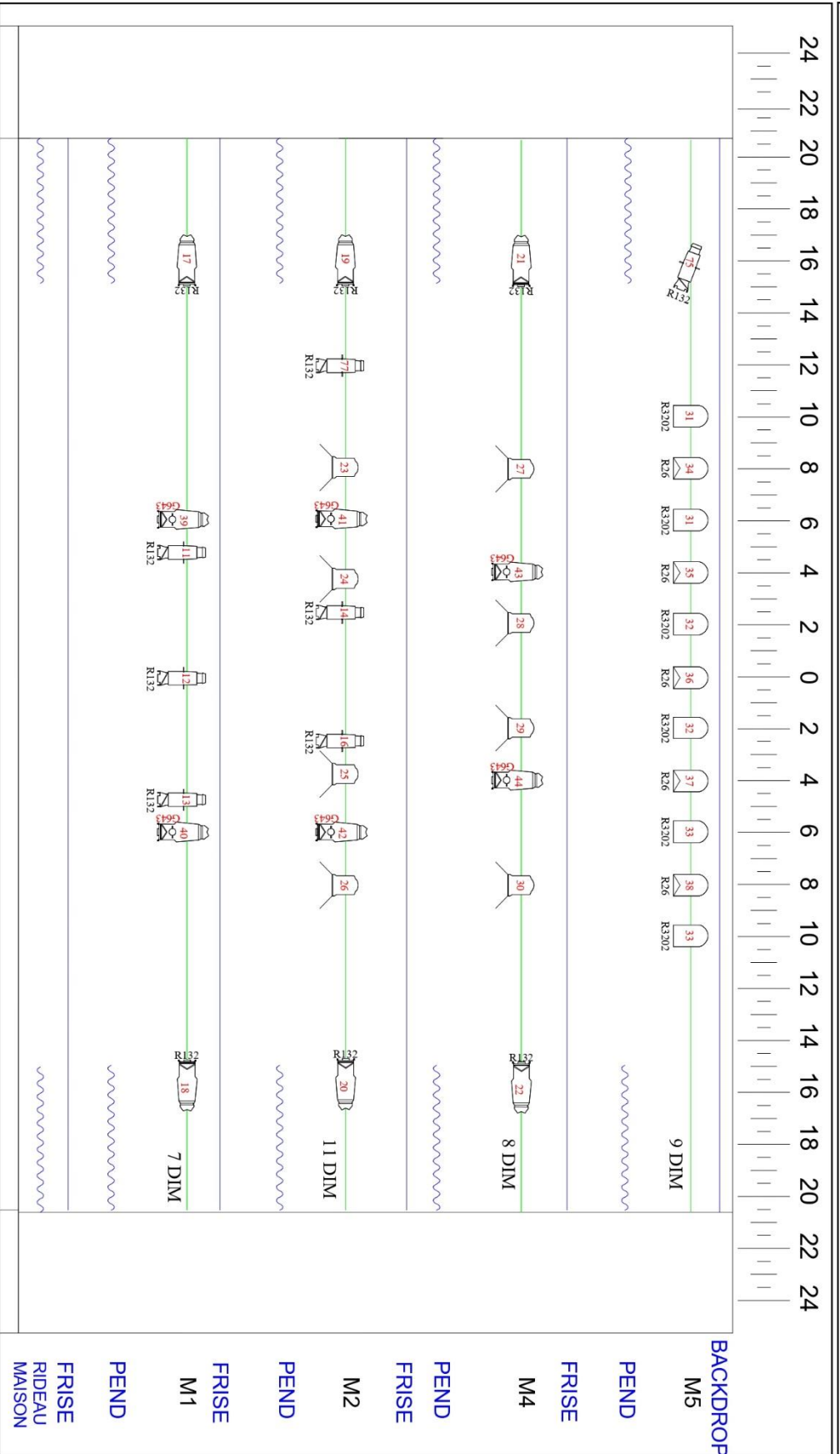
Tania Viau - [production@lni.ca](mailto:production@lni.ca) /  
514-528-5430 poste 226

# ANNEXE A – PLAN D'ÉCLAIRAGE - PLAFOND



Spectacle : L'ALN S'ATTACHE AUX CLASSIQUES  
 Lumière : MAXIME CLERMONT-M.  
 Date : OCT 2019  
 Chef éclairagiste : Maxime Clermont-M. 514.830.8658 / maxime\_clermont\_m@yahoo.ca

TOP





**...SUITE ANNEXE A – PLAN D'ÉCLAIRAGE – BOOMS**



Spectacle : LA LNI S'ATTAQUE AUX CLASSIQUES  
 Lumière : MAXIMIE CLERMONT-IM  
 Date : OCT 2019  
 Chef éclairagiste : Maxime Clermont-IM, 514.830.8658 / maxime\_clermont\_m@yahoo.ca

BOOMS

